



广东岭南职业技术学院
LINGNAN INSTITUTE OF
TECHNOLOGY

广东岭南职业技术学院 管理工程学院

年度物流管理专业调研报告 之 标杆专业对标报告

物流管理专业教研室

2020.10

年度物流管理专业调研报告

之

标杆专业对标报告

一、专业调研目的

在了解物流管理专业人才需求情况后有必要再对人才供给方，即同类院校物流管理专业办学情况作一次调研，以细分市场、进一步明确专业定位，与兄弟院校同类专业错位发展。同时这一调研也是对兄弟院校的专业建设经验一次学习，为此我们调研了全国 20 所高职院校同类专业办学情况。

二、专业调研内容

1. 专业基本情况

专业基本情况调查主要涉及专业开设的时间、专业细分方向和与物流管理交叉专业三个方面，其结果见图 1—图 3。图中表明我校物流管理专业与大部分院校起步时间相当，而当前仍有部分院校继续新设物流管理专业。从专业方向来看，绝大多数院校（80%）没有对物流管理专业再进一步细分方向，但是这些院校大多数有和物流管理专业向交叉的专业，这些交叉专业有国际贸易、市场营销、工商企业管理等专业。

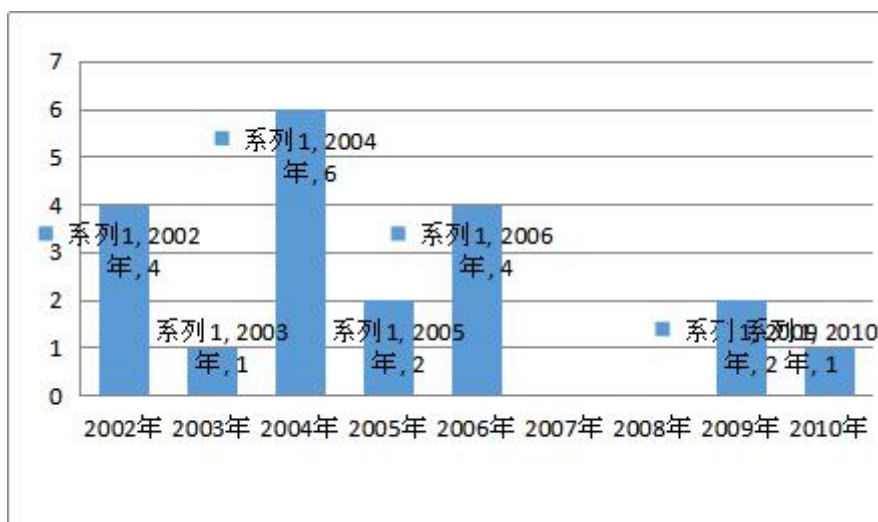


图 1 开设物流管理专业的时间

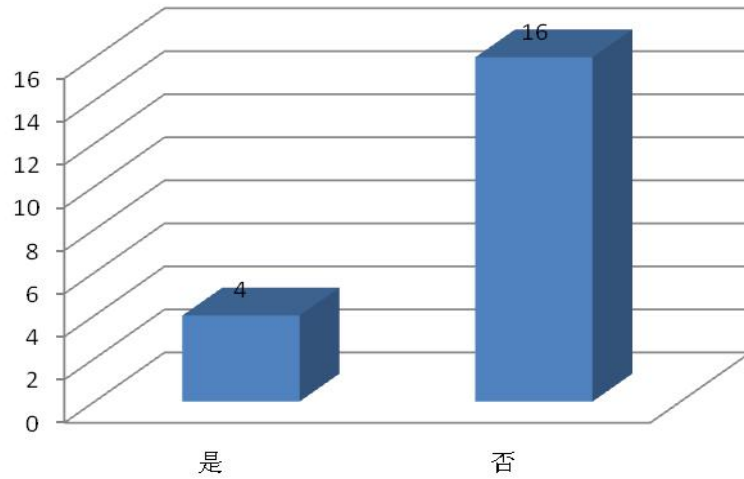


图2 物流管理专业是否有细分专业方向

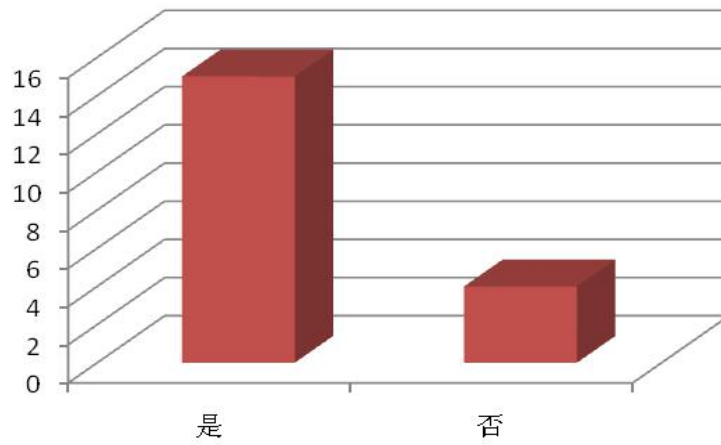


图3 是否有和物流管理专业交叉的专业

2. 专业师资状况

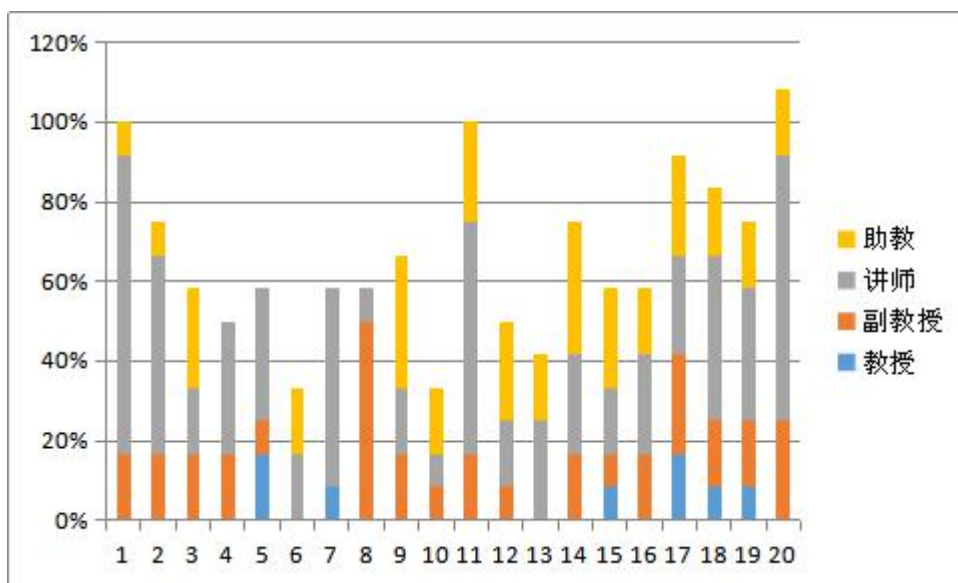


图4 专业教师职称结构

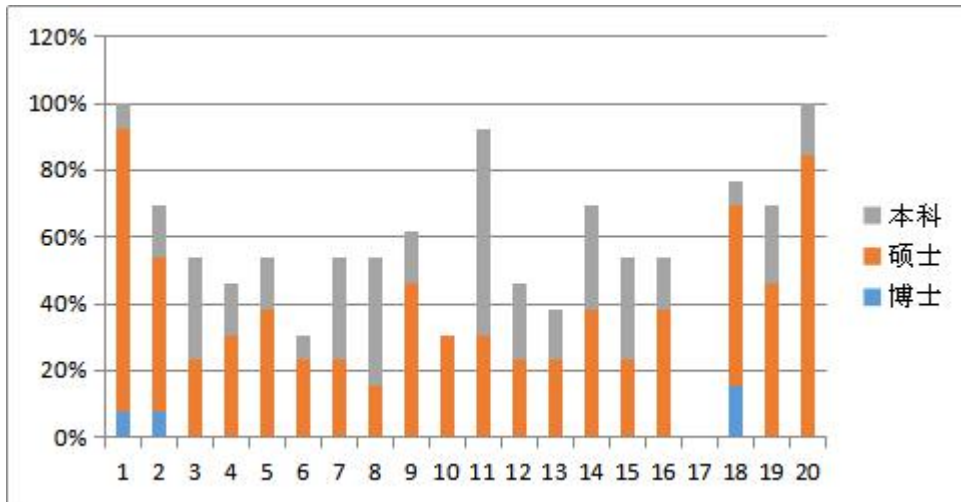


图5 教师学历结构

从职称和学历结构角度来看, 各校的物流管理专业高职教师所占比例均不高, 主要是以讲师为主, 从学历上看, 只有3所院校有博士学历的专业教师, 我校专任教师的职称和学历状况与被调查院校状况相当。

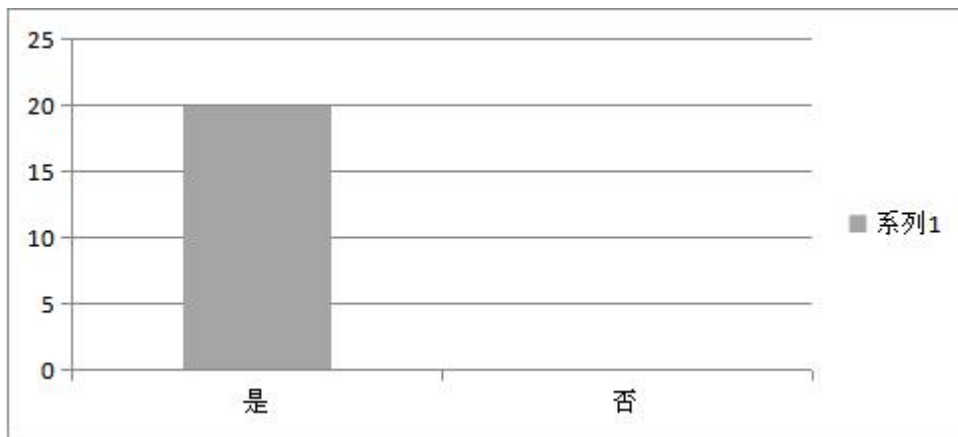


图6 物流专业是否聘任兼职教师

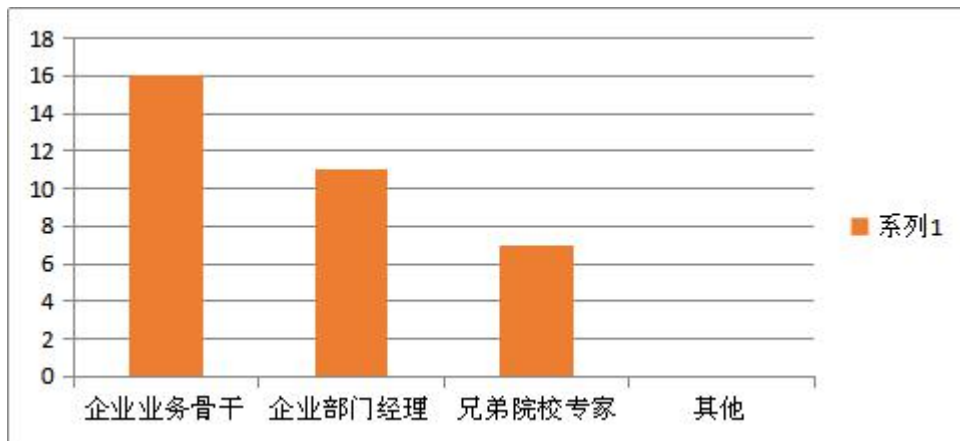


图7 兼职兼课教师主要来源

从各院校聘任校外兼任教师状况来看，所有被调查院校均聘任校外兼任教师，平均为 3.2 人，其校外兼任教师主要来自于企业业务骨干和企业部门经理。

3. 课程建设

在被调查院校中有 2 所院校已建或在建 2 门国家级精品课程，有 7 所院校有已建设完成或在建省级精品课程，有 11 所院校的部分专业课程与企业进行合作开发。我校目前在精品课程建设和校企合作开发课程方面还有待进一步加强。

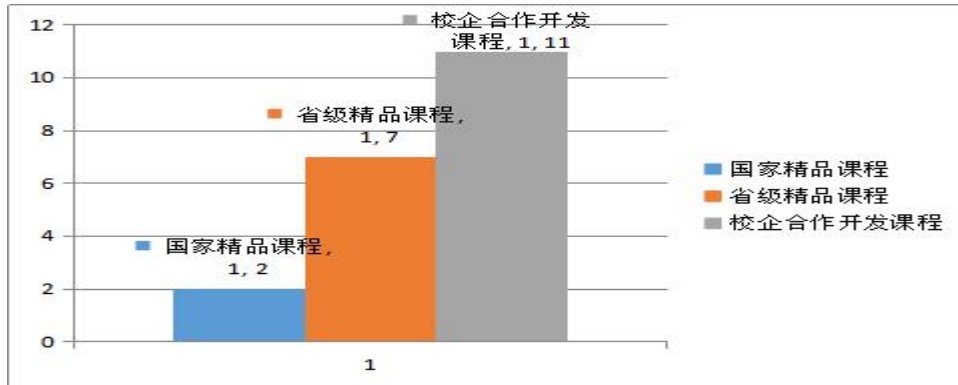


图 8 已建或在建相关课程的院校数

4. 实验室建设

被调查院校中物流实训室主要是仓储实训室、ERP 沙盘实训室和各类软件模拟实训室。从规模和功能上看，我院物流实训室的建设还有待进一步加强，主要体现以下两个方面，一是现有实训室设备不够齐全，没有能力实现现有实训室的全部功能；二是实训室建设投入不足，我院目前自动仓储实训室、物流软件实训室、报关实训室等的建设均不完整。

5. 学生培养与就业

从学生规模上看图 9，有 65% 的院校物流管理专业在校学生的规模在 8 个班级以下，我校目前在校生目前有 8 个班级，427 人，在规模上处于中上。

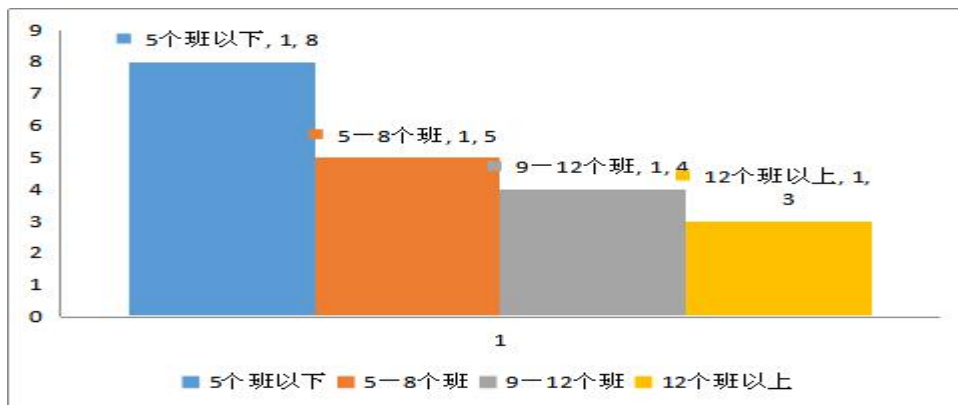


图 9 物流管理专业学生规模

表 1 示范院校重点专业物流管理培养定位情况

| 学院 | 培养定位 |
|------------|--|
| 天津交通职业学院 | 本专业培养学生具备良好的职业道德及运输、仓储、配送业务实际操作及优化能力、物流服务业务推广能力、数据统计和信息处理能力、国际物流业务组织及优化能力，能够从事物流业务活动及物流企业管理的技术技能人才。 |
| 江苏经贸职业技术学院 | 服务区域经济发展，聚焦江苏产业转型升级对商贸物流和快递物流人才需求，培养具备沟通表达、学习发展、社会适应、创新意识能力和良好职业精神，能够胜任仓储管理、配送管理、快递管理、采购管理、运输管理、信息管理、客户服务等岗位工作的高素质技术性人才。 |
| 深圳职业技术学院 | 具备物流管理领域的基本理论知识，熟悉不同功能类型的物流企业和其它企业物流管理的业务流程，掌握相关基本操作技能，适应物流管理一线需要的复合式创新型国际化高素质高技能专业人才。 |
| 广州番禺职业技术学院 | 本专业方向为适应广东省港口的蓬勃发展，专门培养从事港口物流经营、管理、服务等业务的技术应用型人才。 |
| 广东交通职业技术学院 | 本专业培养拥护党的基本路线，具有良好的职业道德和敬业精神，拥有较强的职业素质和职业能力，掌握现代物流经营管理理论，具有较强的运输组织与管理能力、仓储与配送组织管理能力、物流市场营销能力、物流新技术应用能力、采购与供应管理能力等物流运营管理实践能力，在工商企业物流中心、第三方物流公司和制造企业从事物流运营管理的德、智、体、美等方面全面发展的物流运营管理高技能人才。 |

从被调查院校的学生就业岗位角度看，毕业生主要就业岗位有仓储管理、销售和货运代理。被调查院校的物流管理专业紧密型合作企业数，有一半以上院校在 5 家以下，但是有 45% 的院校在 6 家以上，在这方面我校物流管理专业还有待进一步加强。

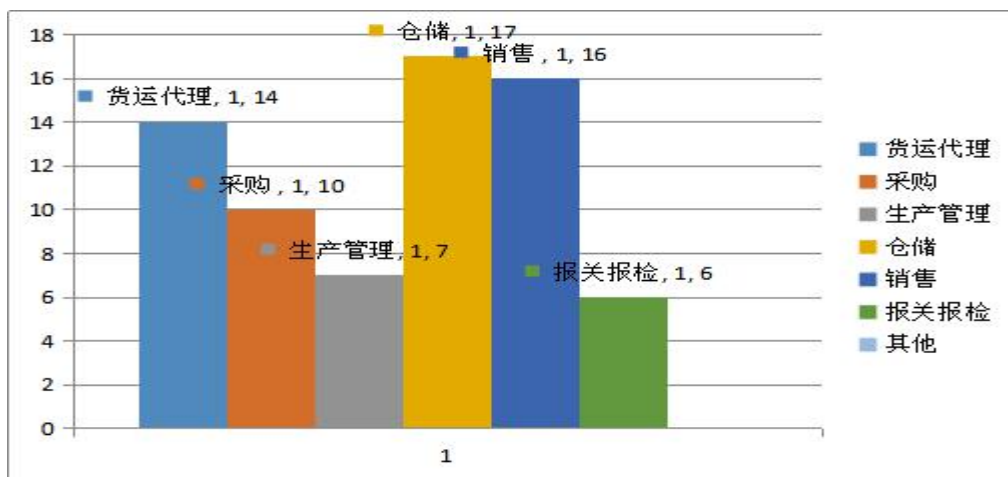


图 10 物流专业学生就业岗位分布

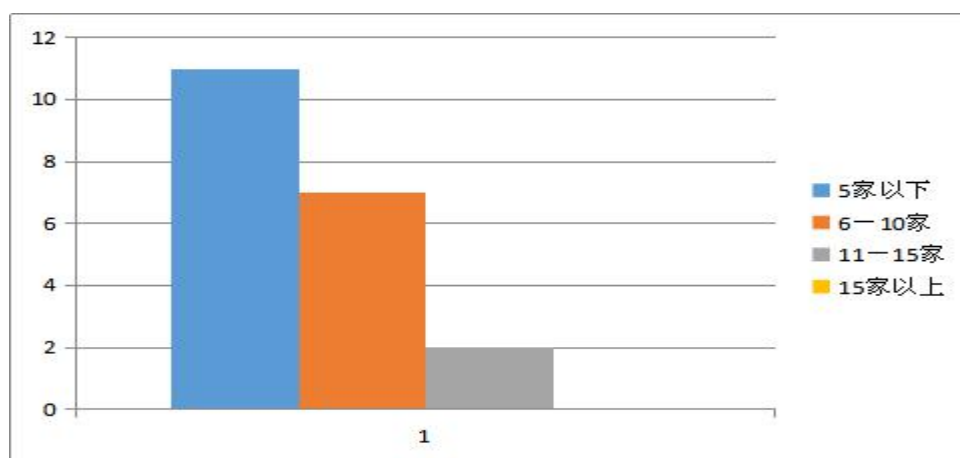


图 11 物流专业紧密型合作企业

三、专业调研结论

综上所述：我院物流管理专业师资队伍职称、学历结构与样本院校基本相当，办学规模较大，但生师比偏大；实践教学条件相比样本院校还有待进一步加强，精品课程等质量工程项目还有待进一步加强，专业建设水平还有待进一步加强。校企合作已经受到大多数院校的重视，我们在合作企业紧密度、数量和合作项目（如课程开发）等方面还有待进一步加强。各院校的专业定位都比较模糊，与目前我院现状相似。尽管我们从 09 年开始设置了专门化方向，但专门化的课程设置差别还不大，效果还没有显现。目前已经有较多院校开设国际物流、报关货代方向，但跨境电商物流等方向还没有院校涉足，因此这可以成为我们的专业特色。

广东岭南职业技术学院

管理工程学院

物流管理专业调研组

2020.10.20